

Collettori per l'acqua "in cassetta"

QUANDO SI REALIZZA UN IMPIANTO DI ADDUZIONE E DISTRIBUZIONE DELL'ACQUA CALDA E FREDDA IN UNA STANZA DA BAGNO, OCCORRE PENSARE AL PRESENTE E AL FUTURO. ORGANIZZARE CON CRITERIO LE TUBAZIONI DI MANDATA DELL'ACQUA PERMETTE DI ESEGUIRE UN LAVORO A REGOLA D'ARTE OGGI, E DI ESEGUIRE FACILMENTE UN INTERVENTO DI MANUTENZIONE DOMANI.



CARTA D'IDENTITÀ



Prodotto:
IS-BOX



Tipologia:
cassetta ad incasso con collettori sanitari premontati



Applicazioni:
impianti d'acqua sanitaria



Segni particolari:
installabile su pareti spesse da 60 mm in su



Si ringrazia:
Ivar (Prevalle - BS)

Per l'installazione a muro occorre praticare una nicchia alta 182 mm, larga 268 mm e profonda almeno 58 mm: una volta inserita la cassetta, naturalmente senza coperchio e placca di copertura delle manopole, bastano due viti per fissarla.

IS-BOX di Ivar è una cassetta ad incasso che contiene collettori sanitari premontati per le mandate di acqua calda e fredda, nonché le rispettive uscite. Il suo ingombro è talmente ridotto da farla risultare compatibile con superfici in muratura o cartongesso dallo spessore minimo compreso tra 58 e 73 millimetri. Realizzati in ottone antidecadenza con guarnizioni di EPDM perossidico, i collettori di IS BOX sono compatibili

con l'acqua potabile. Gli ingressi sono intercettabili mediante valvole con tenuta a vite e vitoni sostituibili. La pressione statica operativa massima è di 10 bar, 100 gradi la temperatura massima del fluido. La placca in ABS, bianca o cromata, è disponibile anche in versione completamente ispezionabile. Il design minimale del coperchio e delle manopole si integra perfettamente su tutte le superfici, anche piastrelate o con rivestimenti di pregio.

7 + 2 uscite

Gli attacchi dei collettori, del tipo 3/4" EK sono separati da un interasse di 40 millimetri. Sono presenti 4 uscite per l'acqua fredda, 3 per l'acqua calda sanitaria; qualora si rendesse necessaria un'uscita supplementare, è sufficiente rimuovere il tappo sulla destra del collettore interessato, il cui filetto è un 1/2" F. Per il serraggio dei tubi ai collettori, si utilizzano dei raccordi a ogiva con attacco standard,

non inclusi nel kit. I tubi di adduzione devono avere un diametro massimo di 20 millimetri.

Accorgimenti tecnici

Per l'installazione a muro occorre praticare una nicchia alta 182 mm, larga 268 mm e profonda almeno 58 mm: una volta inserita la cassetta - naturalmente senza coperchio e placca di copertura delle manopole - bastano due viti per fissarla. Se la parete è in cartongesso, IS-BOX va posizionata a ridosso dell'angolo tra due travetti e assicurata a questi ultimi con viti autofilettanti. I tubi vanno tagliati in maniera netta e perpendicolare all'asse per non ovalizzarli, non lasciare bave o irregolarità. Le connessioni tra i collettori di IS-BOX e le tubazioni di mandata al circuito e arrivo dalle colonne, possono essere realizzate con raccordi a stringere 3/4" EK x DN. Solo se strettamente necessario, i collettori si svitano dalla scatola tramite due viti a croce, che vanno riavvitate a connessione terminata.

I CONSIGLI PER L'INSTALLATORE

"Prima di mettervi al lavoro, svuotate l'impianto e chiudete la valvola generale dell'acqua. Se lavorate su una parete in cartongesso, verificate che il suo spessore sia di circa 60 millimetri. Normalmente, consiglio di destinare il collettore a 4 uscite all'acqua fredda e quello a 3 all'acqua calda sanitaria. Scegliete sempre raccordi specifici per il tipo di tubo installato e montatene gli elementi nell'ordine corretto, applicando le coppie di serraggio indicate dal costruttore. Se usate raccordi IVAR, non lubrificate mai le parti in gomma con oli e grassi a base minerale, ma soltanto con acqua. Nelle versioni ispezionabili di IS-BOX, in caso di necessità, è sufficiente ruotare le manopole in senso orario per chiudere i vitoni di intercettazione delle mandate dell'acqua: fatto questo, potrete eseguire l'intervento di manutenzione".



Simone Braga, impiantista e consulente tecnico Ivar.

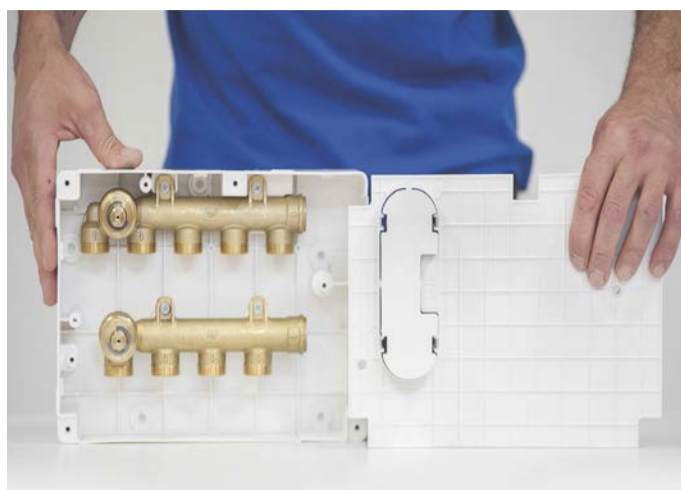


<http://www.ilgiornaledeltermoidraulico.it/AJMS>

La posa in opera del prodotto



1. **IL KIT IS-BOX**, in questo caso nella versione completamente ispezionabile.



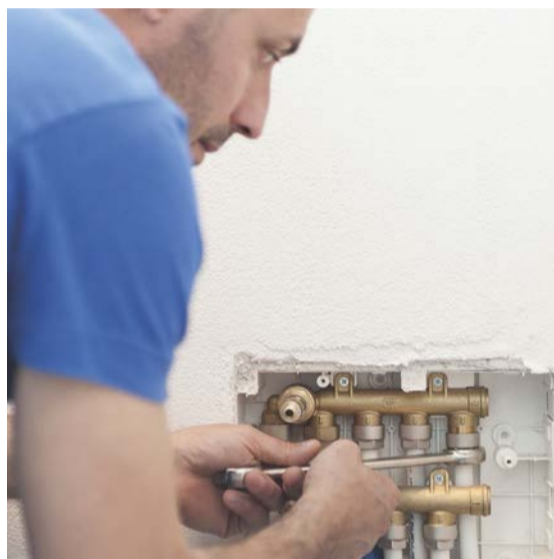
2. **RIMUOVERE** la protezione per l'intonacatura, che nelle versioni non ispezionabili funge anche da coperchio.



3. **PREMERE** sulla placchetta per asportarla e permettere il passaggio dei tubi.



4. **ASPORTARE** anche la protezione per le valvole di intercettazione.



5. **INSERIRE** la cassetta nella parete e collegare i tubi di mandata dell'acqua sanitaria.



6. **APPLICARE** il coperchio a vista in modo che i perni della cassetta combacino con i fori del coperchio stesso.



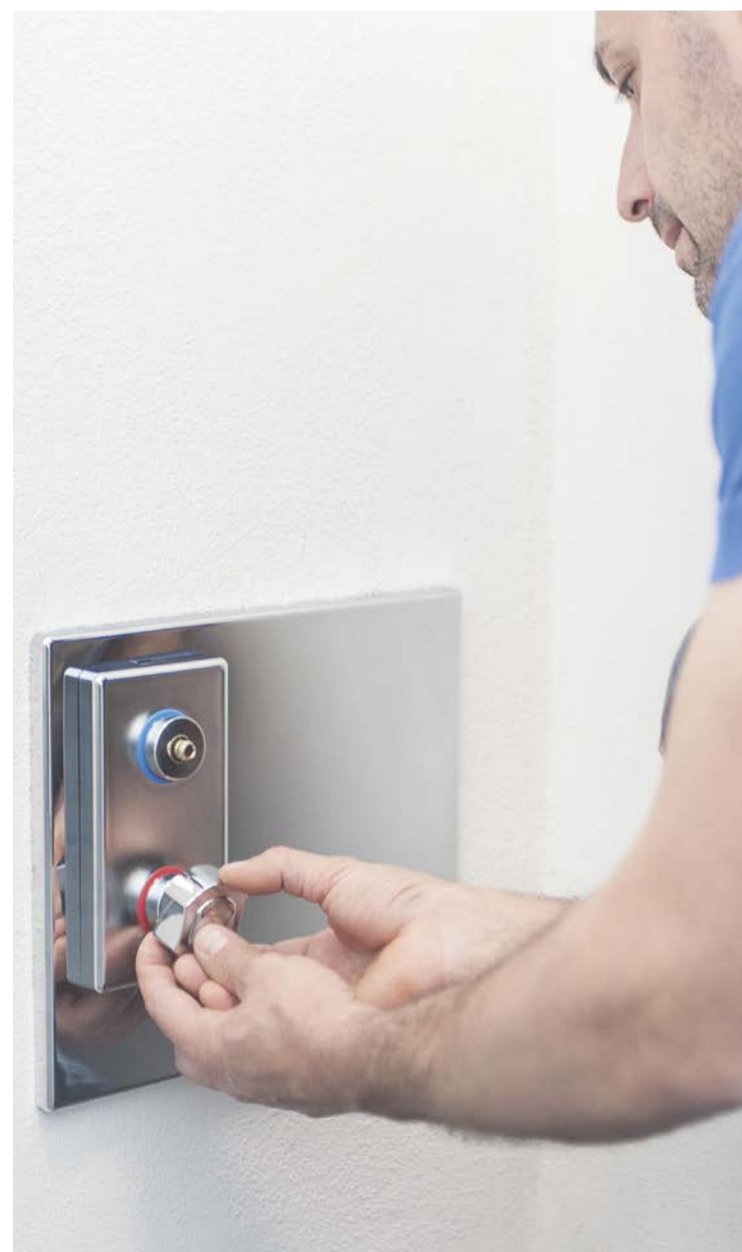
7. **AVVITARE** senza stringere a fondo, per evitare di piegare il coperchio.



8. **INSERIRE** le guarnizioni rossa e blu sulla piastra di protezione per le valvole di intercettazione e i supporti per le relative monopole.



9. **INSERIRE** la piastra nell'apposito alloggiamento.



10. **APPLICARE** le manopole di intercettazione esercitando una leggera pressione.